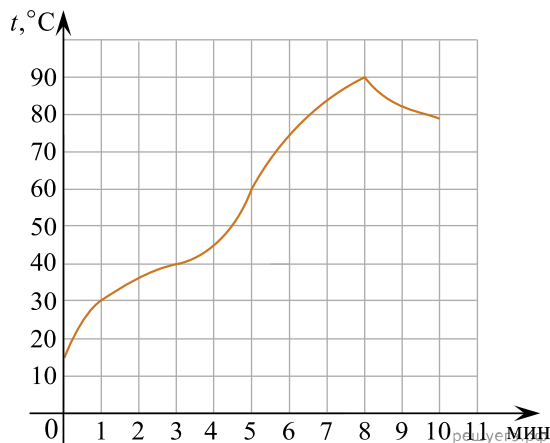


1. На графике показан процесс разогрева двигателя легкового автомобиля. На оси абсцисс откладывается время в минутах, прошедшее с момента запуска двигателя, на оси ординат — температура двигателя в градусах Цельсия.



Пользуясь графиком, поставьте в соответствие каждому интервалу времени характеристику процесса разогрева двигателя на этом интервале.

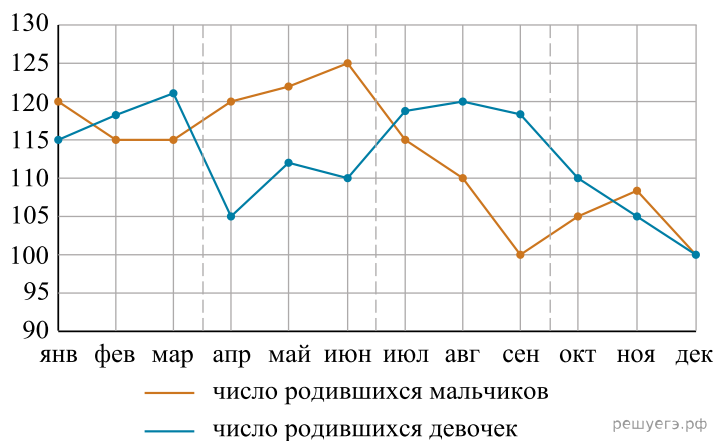
ИНТЕРВАЛЫ ВРЕМЕНИ	ХАРАКТЕРИСТИКИ ПРОЦЕССА
А) 0–2 мин.	1) температура росла медленнее всего
Б) 2–4 мин.	2) температура падала
В) 4–6 мин.	3) температура росла быстрее всего
Г) 8–10 мин.	4) температура не превышала 40 °C

В таблице под каждой буквой, соответствующей интервалу времени, укажите номер характеристики процесса.

Запишите в ответ цифры, расположив их в порядке, соответствующем буквам:

А	Б	В	Г

2. На рисунке точками изображено число родившихся мальчиков и девочек за каждый календарный месяц 2013 года в городском роддоме. По горизонтали указываются месяцы, по вертикали — количество родившихся мальчиков и девочек (по отдельности). Для наглядности точки соединены линиями.



Пользуясь рисунком, поставьте в соответствие каждому из указанных периодов времени характеристику рождаемости в этот период.

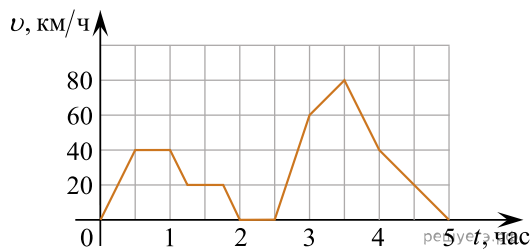
ПЕРИОДЫ ВРЕМЕНИ	ХАРАКТЕРИСТИКИ РОЖДАЕМОСТИ
А) 1-й квартал года	1) рождаемость мальчиков превышала рождаемость девочек
Б) 2-й квартал года	
В) 3-й квартал года	
Г) 4-й квартал года	

- 2) рождаемость девочек росла
- 3) рождаемость девочек снижалась
- 4) разность между числом родившихся мальчиков и числом родившихся девочек в один из месяцев этого периода достигает наибольшего значения за год

Запишите в ответ цифры, расположив их в порядке, соответствующем буквам:

А	Б	В	Г

3. На графике изображена зависимость скорости движения легкового автомобиля на пути между двумя городами от времени. На вертикальной оси отмечена скорость в км/ч, на горизонтальной — время в часах, прошедшее с начала движения автомобиля.



Пользуясь графиком, поставьте в соответствие каждому интервалу времени характеристику движения автомобиля на этом интервале.

ИНТЕРВАЛЫ ВРЕМЕНИ

- А) второй час пути
- Б) третий час пути
- В) четвёртый час пути
- Г) пятый час пути

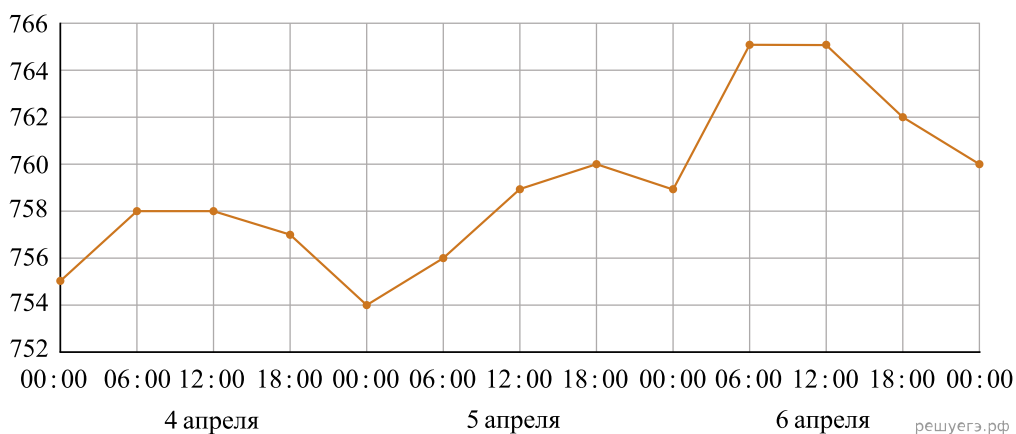
ХАРАКТЕРИСТИКИ ДВИЖЕНИЯ

- 1) автомобиль не разогнался и некоторое время ехал с постоянной скоростью
- 2) скорость автомобиля постоянно снижалась
- 3) автомобиль сделал остановку
- 4) скорость автомобиля достигла максимума за всё время движения

Запишите в ответ цифры, расположив их в порядке, соответствующем буквам:

А	Б	В	Г

4. На рисунке точками изображено атмосферное давление в городе N на протяжении трёх суток с 4 по 6 апреля 2013 года. В течение суток давление измеряется 4 раза: ночью (00:00), утром (06:00), днём (12:00) и вечером (18:00). По горизонтали указывается время суток и дата, по вертикали — давление в миллиметрах ртутного столба. Для наглядности точки соединены линиями.



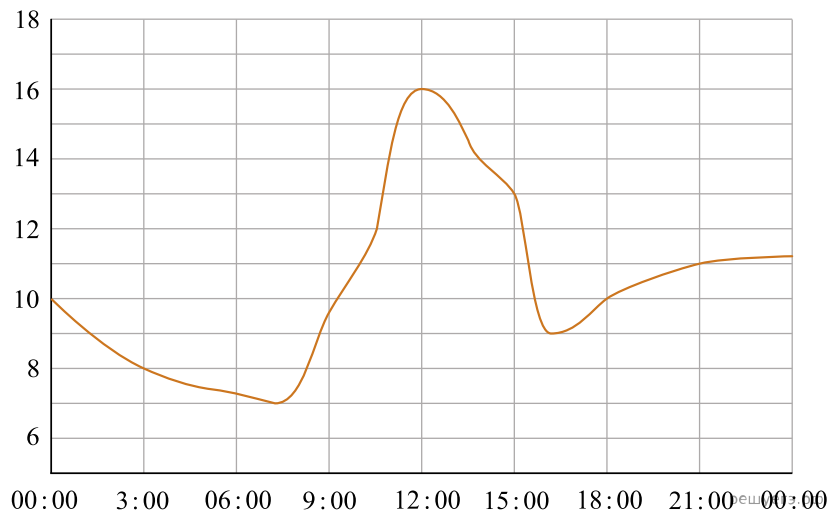
Пользуясь рисунком, поставьте в соответствие каждому из указанных периодов времени характеристику давления в городе N в течение этого периода.

- | ПЕРИОДЫ ВРЕМЕНИ                     | ХАРАКТЕРИСТИКИ ДАВЛЕНИЯ             |
|-------------------------------------|-------------------------------------|
| А) ночь 4 апреля (с 0 до 6 часов)   | 1) наибольший рост давления         |
| Б) день 5 апреля (с 12 до 18 часов) | 2) давление достигло 758 мм рт. ст. |
| В) ночь 6 апреля (с 0 до 6 часов)   | 3) давление не менялось             |
| Г) утро 6 апреля (с 6 до 12 часов)  | 4) наименьший рост давления         |

Запишите в ответ цифры, расположив их в порядке, соответствующем буквам:

А	Б	В	Г

5. На рисунке показано изменение температуры воздуха на протяжении суток. По горизонтали указывается время суток, по вертикали — значение температуры в градусах Цельсия.



Пользуясь диаграммой, установите связь между промежутками времени и характером изменения температуры.

ПРОМЕЖУТКИ ВРЕМЕНИ

- А) 00:00–06:00
- Б) 09:00–12:00
- В) 12:00–15:00
- Г) 18:00–00:00

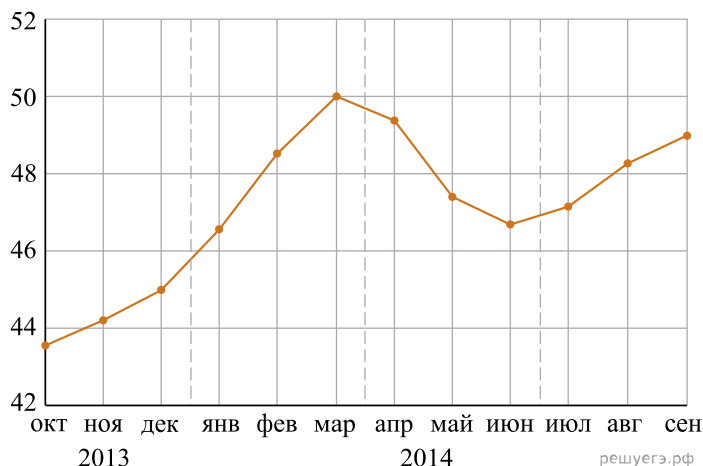
ХАРАКТЕР ИЗМЕНЕНИЯ ТЕМПЕРАТУРЫ

- 1) температура снижалась быстрее всего
- 2) температура снижалась медленнее всего
- 3) температура росла быстрее всего
- 4) температура росла медленнее всего

Запишите в ответ цифры, расположив их в порядке, соответствующем буквам:

А	Б	В	Г

6. На рисунке точками изображён среднемесячный курс евро в период с октября 2013 года по сентябрь 2014 года. По горизонтали указываются месяц и год, по вертикали — курс евро в рублях. Для наглядности точки соединены линиями.



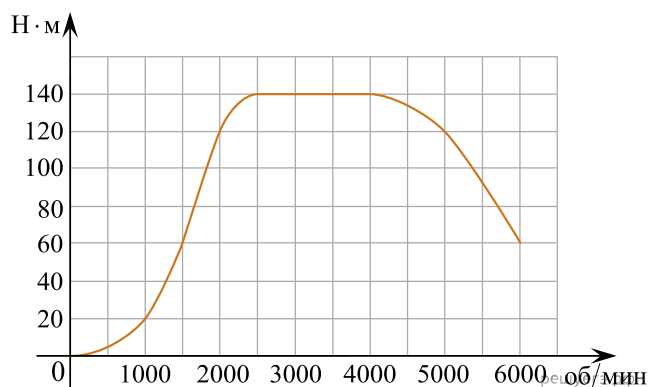
Пользуясь рисунком, поставьте в соответствие каждому из указанных периодов времени характеристику курса евро.

ПЕРИОДЫ ВРЕМЕНИ	ХАРАКТЕРИСТИКИ КУРСА ЕВРО
А) октябрь — декабрь 2013 г.	1) курс евро падал
Б) январь — март 2014 г.	2) курс евро медленно рос
В) апрель — июнь 2014 г.	3) после падения курс евро начал расти
Г) июль — сентябрь 2014 г.	4) курс евро достиг максимума

В таблице под каждой буквой укажите соответствующий номер.

А	Б	В	Г

7. На графике показана зависимость крутящего момента автомобильного двигателя от числа его оборотов в минуту. На оси абсцисс откладывается число оборотов в минуту. На оси ординат — крутящий момент в Н · м.



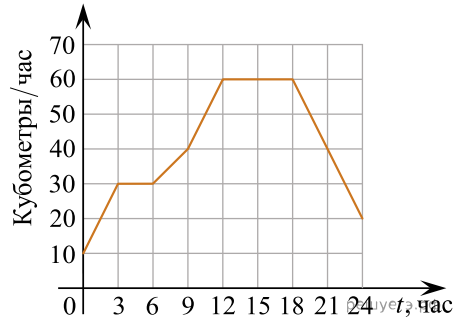
Пользуясь графиком, поставьте в соответствие каждому интервалу количества оборотов двигателя характеристику зависимости крутящего момента двигателя на этом интервале.

ХАРАКТЕРИСТИКИ ПРОЦЕССА	ИНТЕРВАЛЫ ОБОРОТОВ
А) крутящий момент не менялся	1) 0–1500 об/мин.
Б) крутящий момент падал	2) 1500–2000 об/мин.
В) крутящий момент рос быстрее всего	3) 2500–4000 об/мин.
Г) крутящий момент не превышал 60 Н · м	4) 4000–6000 об/мин.

Запишите в ответ цифры, расположив их в порядке, соответствующем буквам:

А	Б	В	Г

8. На диаграмме показан график потребления воды городской ТЭЦ в течение суток.



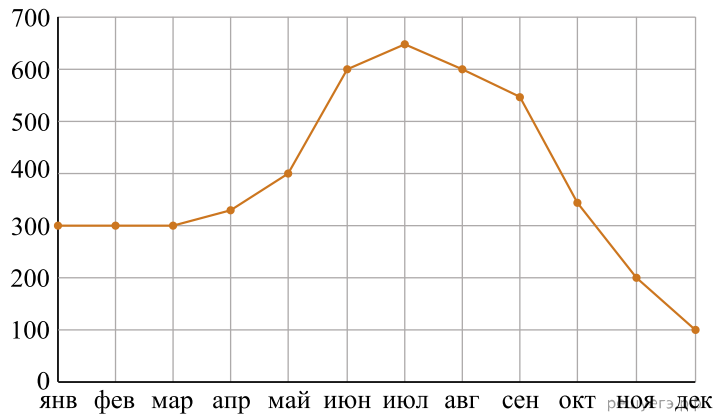
Пользуясь диаграммой, поставьте в соответствие каждому из указанных промежутков времени характеристику потребления воды данной ТЭЦ.

ПЕРИОД	ХАРАКТЕРИСТИКА ПОТРЕБЛЕНИЯ
А) Ночь (с 0 до 6 часов)	1) Потребление падало
Б) Утро (с 6 до 12 часов)	2) Потребление не росло
В) День (с 12 до 18 часов)	3) Рост потребления был наибольшим
Г) Вечер (с 18 до 24 часов)	4) Потребление было наименьшим

Запишите в ответ цифры, расположив их в порядке, соответствующем буквам:

А	Б	В	Г

9. На рисунке точками показаны объёмы месячных продаж холодильников в магазине бытовой техники. По горизонтали указываются месяцы, по вертикали — количество проданных холодильников. Для наглядности точки соединены линией.



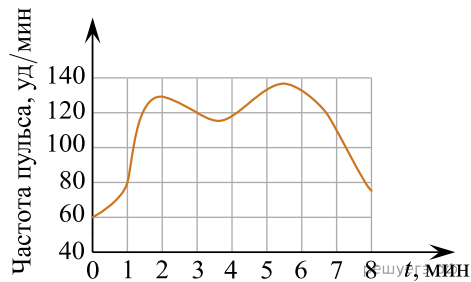
Пользуясь рисунком, поставьте в соответствие каждому из указанных периодов времени характеристику продаж холодильников.

ИНТЕРВАЛЫ ВРЕМЕНИ	ХАРАКТЕРИСТИКИ
А) январь — март	1) За последний месяц периода было продано меньше 200 холодильников.
Б) апрель — июнь	2) Наибольший рост ежемесячного объёма продаж.
В) июль — сентябрь	3) Все три месяца объём продаж был одинаковым.
Г) октябрь — декабрь	4) Ежемесячный объём продаж достигает максимума за весь год.

Запишите в ответ цифры, расположив их в порядке, соответствующем буквам:

А	Б	В	Г

10. На графике изображена зависимость частоты пульса гимнаста от времени в течение и после его выступления в вольных упражнениях. На горизонтальной оси отмечено время (в минутах), прошедшее с начала выступления гимнаста, на вертикальной оси — частота пульса (в ударах в минуту).



Пользуясь графиком, поставьте в соответствие каждому интервалу времени характеристику пульса гимнаста на этом интервале.

**ИНТЕРВАЛЫ ВРЕМЕНИ**

**ХАРАКТЕРИСТИКИ**

- А) 0–1 мин
- Б) 1–2 мин
- В) 2–3 мин
- Г) 3–4 мин

- 1) Частота пульса падала.
- 2) Наибольший рост частоты пульса.
- 3) Частота пульса сначала падала, а затем росла.
- 4) Частота пульса не превышала 100 уд./мин.

Запишите в ответ цифры, расположив их в порядке, соответствующем буквам:

А	Б	В	Г

11. На рисунке показано изменение цены акций компании на момент закрытия биржевых торгов во все рабочие дни в период с 1 по 18 сентября 2012 года. По горизонтали указываются числа месяца, по вертикали — цена акции в рублях за штуку. Для наглядности точки соединены линиями.



Пользуясь рисунком, поставьте в соответствие каждому из указанных интервалов времени характеристику изменения цены акций.

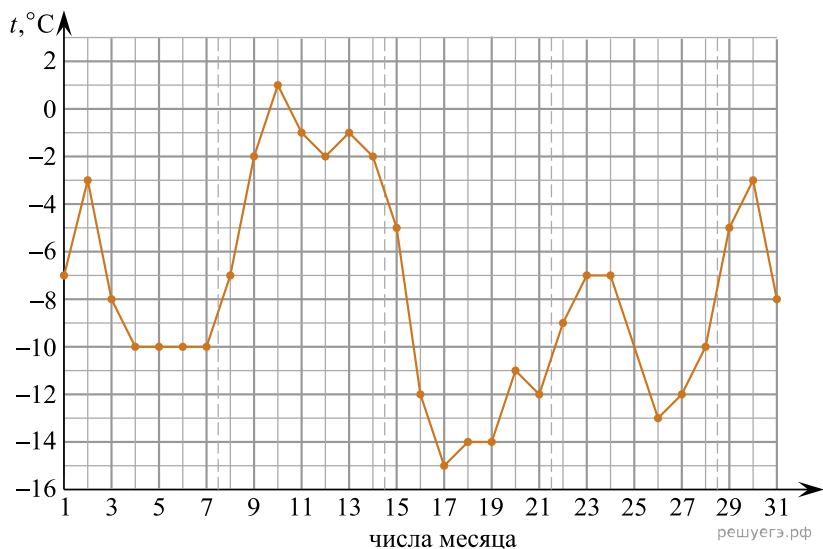
**ПЕРИОДЫ ВРЕМЕНИ**

**ХАРАКТЕРИСТИКИ**

- А) 1–5 сентября
- Б) 6–8 сентября
- В) 11–13 сентября
- Г) 14–18 сентября

- 1) цена акции не превосходила 1300 рублей за штуку
- 2) цена достигла максимума за весь период
- 3) цена акций ежедневно росла
- 4) цена акции не опускалась ниже 1300 рублей за штуку

12. На рисунке точками показана среднесуточная температура воздуха в Москве в январе 2011 года. По горизонтали указываются числа месяца, по вертикали — температура в градусах Цельсия. Для наглядности точки соединены линией.



Пользуясь рисунком, поставьте в соответствие каждому из указанных периодов времени характеристику изменения температуры.

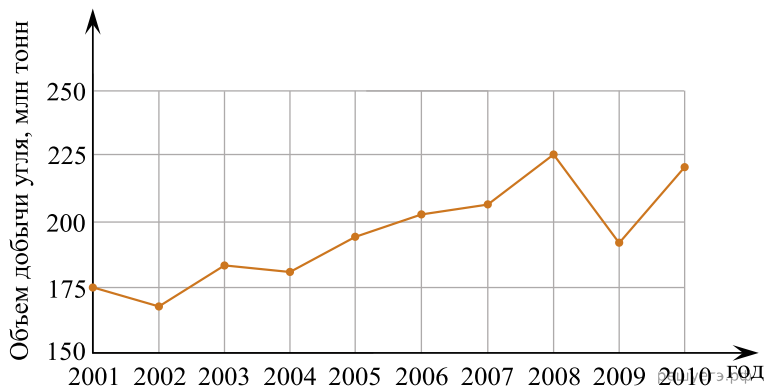
ПЕРИОДЫ ВРЕМЕНИ

- А) 1–7 января
- Б) 8–14 января
- В) 15–21 января
- Г) 22–28 января

ХАРАКТЕРИСТИКИ

- 1) в конце недели наблюдался рост среднесуточной температуры
- 2) во второй половине недели среднесуточная температура не изменялась
- 3) среднесуточная температура достигла месячного минимума
- 4) среднесуточная температура достигла месячного максимума

13. На рисунке точками показан годовой объём добычи угля в России открытым способом в период с 2001 по 2010 год. По горизонтали указывается год, по вертикали — объём добычи угля в миллионах тонн. Для наглядности точки соединены линиями.



Пользуясь рисунком, поставьте в соответствие каждому из указанных периодов времени характеристику добычи угля.

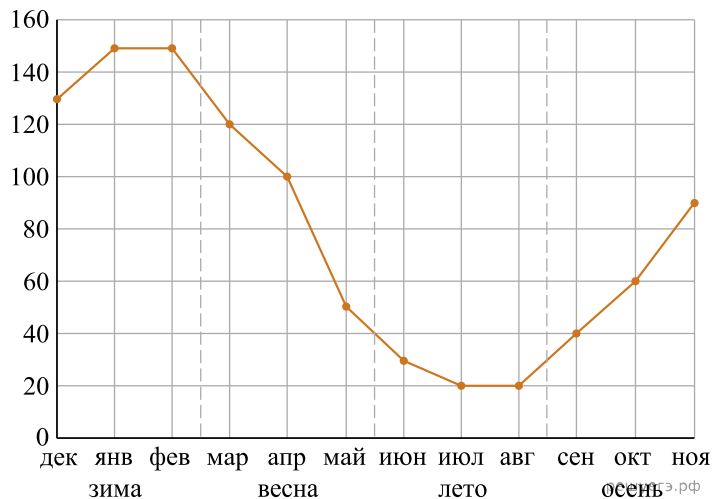
ПЕРИОДЫ ВРЕМЕНИ

- А) 2001–2003 гг.
- Б) 2003–2005 гг.
- В) 2005–2007 гг.
- Г) 2007–2009 гг.

ХАРАКТЕРИСТИКИ

- 1) в течение периода объёмы добычи сначала росли, а затем стали падать
- 2) объём добычи в этот период рос с каждым годом
- 3) период с минимальным показателем добычи за 10 лет
- 4) годовой объём добычи составлял больше 175 млн т, но меньше 200 млн т

14. На рисунке точками показаны объёмы месячных продаж обогревателей в магазине бытовой техники. По горизонтали указываются месяцы, по вертикали — количество проданных обогревателей. Для наглядности точки соединены линией.



Пользуясь рисунком, поставьте в соответствие каждому из указанных периодов времени характеристику продаж обогревателей.

**ПЕРИОДЫ ВРЕМЕНИ**

- А) зима
- Б) весна
- В) лето
- Г) осень

**ХАРАКТЕРИСТИКИ**

- 1) Ежемесячный объём продаж был меньше 40 штук в течение всего периода
- 2) Ежемесячный объём продаж достиг максимума
- 3) Ежемесячный объём продаж падал в течение всего периода
- 4) Ежемесячный объём продаж рос в течение всего периода

В таблице под каждой буквой укажите соответствующий номер.

А	Б	В	Г

15. В таблице показаны доходы и расходы фирмы за 5 месяцев.

Месяц	Доход, тыс. руб.	Расход, тыс. руб.
Март	130	110
Апрель	120	115
Май	100	110
Июнь	120	80
Июль	80	70

Пользуясь таблицей, поставьте в соответствие каждому из указанных месяцев характеристику доходов и расходов в этом месяце.

**МЕСЯЦЫ**

- А) апрель
- Б) май
- В) июнь
- Г) июль

**ХАРАКТЕРИСТИКИ**

- 1) расход в этом месяце превысил доход
- 2) наименьший расход в период с апреля по июль
- 3) расход в этом месяце больше, чем расход в предыдущем
- 4) доход в этом месяце больше, чем доход в предыдущем

Запишите в ответ цифры, расположив их в порядке, соответствующем буквам:

А	Б	В	Г