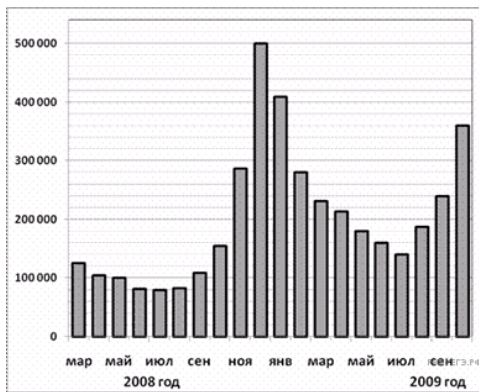


1. На диаграмме показано количество запросов со словом СНЕГ, сделанных на поисковом сайте Yandex.ru во все месяцы с марта 2008 по октябрь 2009 года. По горизонтали указываются месяцы, по вертикали — количество запросов за данный месяц.



Пользуясь диаграммой, установите связь между промежутками времени и характером изменения количества запросов.

**ПРОМЕЖУТКИ ВРЕМЕНИ**

- А) Весна 2008 года
- Б) Лето 2008 года
- В) Осень 2008 года
- Г) Зима 2008-2009 года

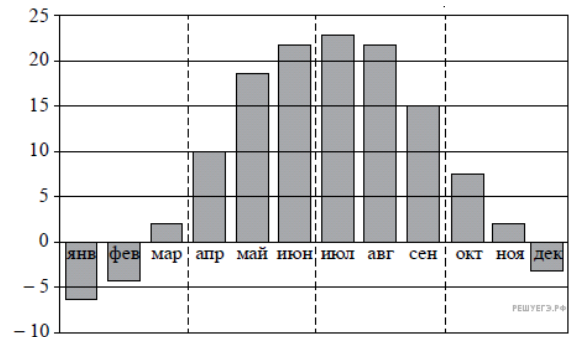
**ХАРАКТЕР ИЗМЕНЕНИЯ КОЛИЧЕСТВА ЗАПРОСОВ**

- 1) Количество запросов резко снижалось
- 2) Количество запросов заметно увеличивалось
- 3) Количество запросов практически не менялось
- 4) Количество запросов плавно снижалось

Запишите в ответ цифры, расположив их в порядке, соответствующем буквам:

А	Б	В	Г

2. На диаграмме изображены дневные среднемесячные температуры воздуха в Москве по данным многолетних наблюдений. По горизонтали указываются месяцы, по вертикали — температура в градусах Цельсия.



Пользуясь диаграммой, поставьте в соответствие каждому из указанных периодов времени характеристику температуры.

**ИНТЕРВАЛЫ ВРЕМЕНИ**

- А) 1-й квартал года
- Б) 2-й квартал года
- В) 3-й квартал года
- Г) 4-й квартал года

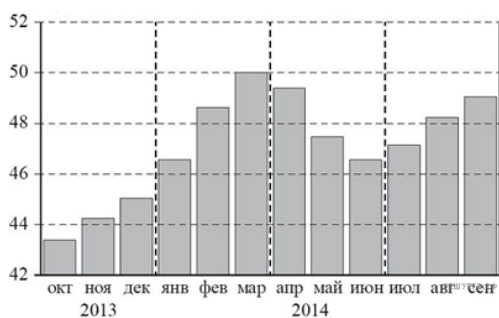
**ХАРАКТЕРИСТИКИ ТЕМПЕРАТУРЫ**

- 1) средняя температура за каждый месяц квартала не ниже 13°C
- 2) средняя температура за последний месяц квартала более чем на 10 градусов превышает среднюю температуру за первый месяц квартала
- 3) средняя температура за последний месяц квартала отрицательная
- 4) ровно два месяца квартала средняя температура отрицательная

Запишите в ответ цифры, расположив их в порядке, соответствующем буквам:

А	Б	В	Г

3. На диаграмме изображён среднемесячный курс евро в период с октября 2013 года по сентябрь 2014 года. По горизонтали указываются месяц и год, по вертикали — курс евро в рублях.



ПЕРИОДЫ ВРЕМЕНИ

- А) октябрь–декабрь 2013г.
- Б) январь–март 2014г.
- В) апрель–июнь 2014г.
- Г) июль–сентябрь 2014.

ХАРАКТЕРИСТИКИ КУРСА ЕВРО

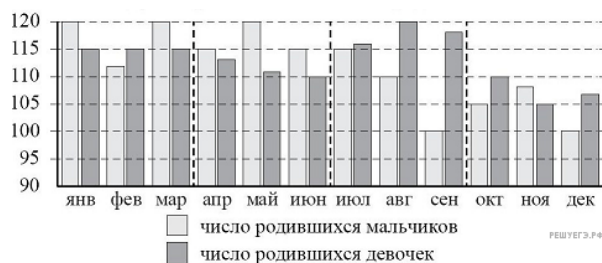
- 1) содержит месяц с наибольшим курсом евро за период с октября 2013 года по сентябрь 2014 года
- 2) содержит месяц с наименьшим курсом евро за период с октября 2013 года по сентябрь 2014 года
- 3) среднемесячный курс евро падал все месяцы периода
- 4) в последний месяц периода средний курс евро был больше 48 рублей и меньше 50 рублей за 1 евро

В таблице под каждой буквой укажите соответствующий номер.

Запишите в ответ цифры, расположив их в порядке, соответствующем буквам:

А	Б	В	Г

4. На рисунке изображена сравнительная диаграмма ежемесячной рождаемости девочек и мальчиков в городском роддоме в течение 2013 года. По горизонтали указываются месяцы, по вертикали — количество родившихся.



Пользуясь диаграммой, поставьте в соответствие каждому из указанных периодов времени характеристику рождаемости в этот период.

ПЕРИОДЫ ВРЕМЕНИ

- А) 1-й квартал года
- Б) 2-й квартал года
- В) 3-й квартал года
- Г) 4-й квартал года

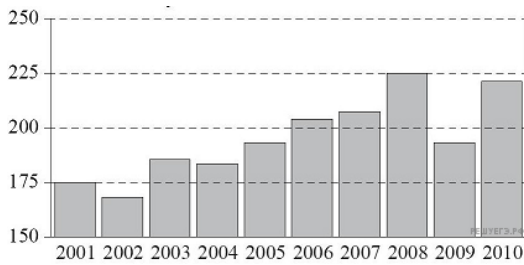
ХАРАКТЕРИСТИКИ РОЖДАЕМОСТИ

- 1) в каждом месяце мальчиков рождалось больше, чем девочек
- 2) рождаемость девочек была наименьшей за весь год
- 3) в каждом месяце девочек рождалось больше, чем мальчиков
- 4) рождаемость девочек почти не изменялась в течение этого периода

В таблице под каждой буквой укажите соответствующий номер.

А	Б	В	Г

5. На диаграмме изображён среднегодовой объём добычи угля в России открытым способом в период с 2001 по 2010 годы. По горизонтали указывается год, по вертикали — объём добычи угля в миллионах тонн.



Пользуясь диаграммой, поставьте в соответствие каждому из указанных периодов времени характеристику добычи угля.

ПЕРИОДЫ ВРЕМЕНИ

- А) 2002–2004
- Б) 2004–2006
- В) 2006–2008
- Г) 2008–2010

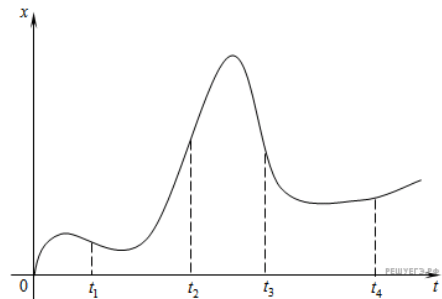
ХАРАКТЕРИСТИКИ ДОБЫЧИ УГЛЯ

- 1) в течение периода объёмы добычи сначала уменьшались, а затем стали расти
- 2) объём добычи в первые два года почти не менялся, а затем резко вырос
- 3) объём добычи медленно рос в течение периода
- 4) объём добычи ежегодно составлял меньше 190 млн т

В таблице под каждой буквой укажите соответствующий номер.

А	Б	В	Г

6. На диаграмме показан график движения материальной точки. На оси  $Ox$  отчается расстояние от точки до начала координат в метрах, на оси  $Ot$  — время в секундах, прошедшее с момента начала движения. Для четырёх моментов времени  $t_1, t_2, t_3, t_4$  известно направление и скорость движения точки. Поставьте в соответствие этим моментам направление и скорость.



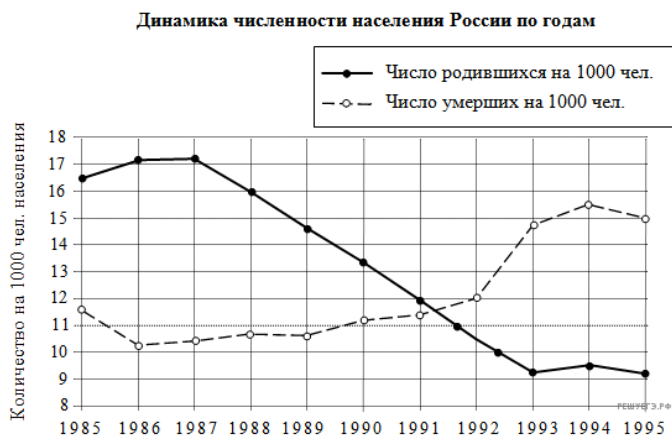
- А)  $t_1$
- Б)  $t_2$
- В)  $t_3$
- Г)  $t_4$

- 1) Приближается к началу координат со скоростью 3 м/с
- 2) Удаляется от начала координат со скоростью 3 м/с
- 3) Приближается к началу координат со скоростью 0,2 м/с
- 4) Удаляется от начала координат со скоростью 0,2 м/с

Запишите в ответ цифры, расположив их в порядке, соответствующем буквам:

А	Б	В	Г

7. На диаграмме приведены данные о динамике населения России за период 1985–1995 годы.



Пользуясь диаграммой, поставьте в соответствие каждому из указанных интервалов времени характеристику естественного прироста населения (разность между числом родившихся и числом умерших) на этом интервале.

- | ИНТЕРВАЛЫ ВРЕМЕНИ | ХАРАКТЕРИСТИКА ПРИРОСТА НАСЕЛЕНИЯ              |
|-------------------|--|
| А) 1987–1989      | 1) население России уменьшилось                |
| Б) 1989–1991      | 2) максимальный прирост населения России       |
| В) 1991–1993      | 3) минимальный положительный прирост населения |
| Г) 1993–1995      | 4) максимальная убыль населения                |

Запишите в ответ цифры, расположив их в порядке, соответствующем буквам:

А	Б	В	Г

8. На диаграмме показано изменение стоимости акций компании в период с 1 по 14 сентября 2013 г.



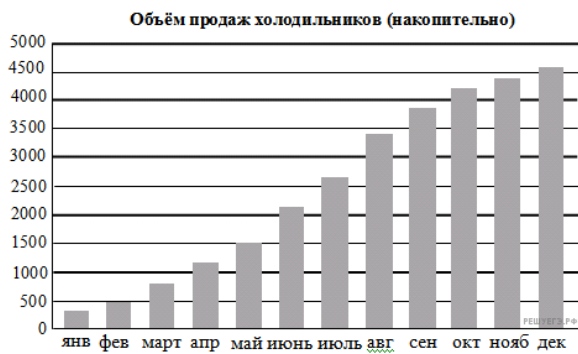
Пользуясь диаграммой, поставьте в соответствие каждому из указанных интервалов времени характеристику изменения стоимости акций.

- | ПЕРИОД           | ХАРАКТЕРИСТИКА ИЗМЕНЕНИЯ СТОИМОСТИ АКЦИЙ |
|------------------|--|
| А) 1–3.09.2013   | 1) быстрый рост                          |
| Б) 3–5.09.2013   | 2) медленный рост                        |
| В) 7–9.09.2013   | 3) медленное падение                     |
| Г) 10–12.09.2013 | 4) колебания «вверх-вниз»                |

Запишите в ответ цифры, расположив их в порядке, соответствующем буквам:

А	Б	В	Г

9. На диаграмме показаны объёмы накопительных продаж холодильников в магазине бытовой техники в течение года (суммарное число продаж с начала года, включая данный месяц).



Пользуясь диаграммой, поставьте в соответствие каждому из указанных периодов времени характеристику динамики продаж данного товара.

- | ПЕРИОД              | ХАРАКТЕРИСТИКА ПРОДАЖ         |
|---------------------|-------------------------------|
| А) 1-й квартал года | 1) объём продаж увеличился    |
| Б) 2-й квартал года | 2) продажи росли, но медленно |
| В) 3-й квартал года | 3) объём продаж уменьшался    |
| Г) 4-й квартал года | 4) объём продаж максимальный  |

Запишите в ответ цифры, расположив их в порядке, соответствующем буквам:

А	Б	В	Г

10. На графике изображена зависимость атмосферного давления (в миллиметрах ртутного столба) от высоты над уровнем моря (в километрах). Определите по графику, на какой высоте (в километрах) летит воздушный шар, если барометр, находящийся в корзине шара, показывает давление 580 миллиметров ртутного столба.

