

Вариант № 7032941

1. Найдите значение выражения $-\frac{9}{13} : \frac{9}{26} - 1,5$.

2. Найдите значение выражения $(6 \cdot 10^{-1}) \cdot (1,5 \cdot 10^4)$.

3. Число больных гриппом в школе уменьшилось за месяц в два раза. На сколько процентов уменьшилось число больных гриппом?

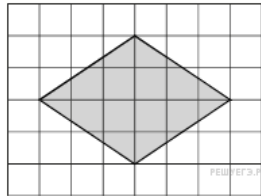
4. Потенциальная энергия тела (в джоулях) в поле тяготения Земли вблизи её поверхности вычисляется по формуле $E = mgh$, где m — масса тела (в килограммах), g — ускорение свободного падения (в м/с^2), а h — высота (в метрах), на которой находится это тело, относительно поверхности. Пользуясь этой формулой, найдите m (в килограммах), если $g = 9,8 \text{ м/с}^2$, $h = 5 \text{ м}$, а $E = 490 \text{ Дж}$.

5. Найдите значение выражения $\frac{\sqrt{12}}{\sqrt{3}}$.

6. Больному прописано лекарство, которое нужно пить по 0,5 г 3 раза в день в течение 21 дня. В одной упаковке 10 таблеток лекарства по 0,5 г. Какого наименьшего количества упаковок хватит на весь курс лечения?

7. Найдите корень уравнения $\log_{\frac{1}{2}}(7 - 2x) + \log_{\frac{1}{2}}\frac{1}{8} = \log_{\frac{1}{2}}15$

8. План местности разбит на клетки. Каждая клетка обозначает квадрат $1\text{м} \times 1\text{м}$. Найдите площадь участка, выделенного на плане. Ответ дайте в квадратных метрах.



9. Установите соответствие между величинами и их возможными значениями: к каждому элементу первого столбца подберите соответствующий элемент из второго столбца.

ВЕЛИЧИНЫ

ЗНАЧЕНИЯ

- | | |
|------------------------------------|----------------|
| А) площадь города Санкт-Петербурга | 1) 420 кв. м |
| Б) площадь одной стороны монеты | 2) 300 кв. мм |
| В) площадь поверхности тумбочки | 3) 1439 кв. км |
| Г) площадь баскетбольной площадки | 4) 0,2 кв. м |

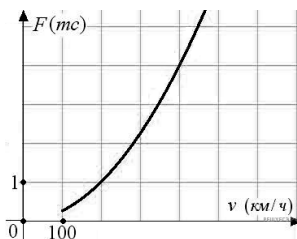
Запишите в ответ цифры, расположив их в порядке, соответствующем буквам:

А	Б	В	Г

10.

Перед началом футбольного матча судья бросает монетку, чтобы определить, какая из команд начнёт игру с мячом. Команда «Сапфир» играет три матча с разными командами. Найдите вероятность того, что в этих играх «Сапфир» выиграет жребий ровно два раза.

11. Когда самолет находится в горизонтальном полете, подъемная сила, действующая на крылья, зависит только от скорости. На рисунке изображена эта зависимость для некоторого самолета. На оси абсцисс откладывается скорость (в километрах в час), на оси ординат — сила (в тоннах силы). Определите по рисунку, чему равна подъемная сила (в тоннах силы) при скорости 200 км/ч?

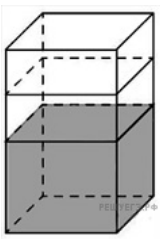


12. Для обслуживания международного семинара необходимо собрать группу переводчиков. Сведения о кандидатах представлены в таблице.

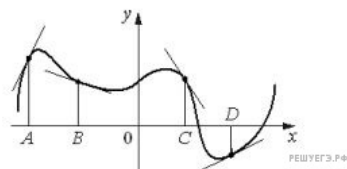
Переводчики	Языки	Стоимость услуг (рублей в день)
1	Английский, испанский	5850
2	Английский	3000
3	Испанский, французский	6800
4	Немецкий	2000
5	Английский, немецкий	5950
6	Французский	4050

Пользуясь таблицей, соберите хотя бы одну группу, в которой переводчики вместе владеют всеми четырьмя языками: английским, немецким, испанским и французским, а суммарная стоимость их услуг не превышает 12 000 рублей в день. Цифры укажите в порядке возрастания.

13. В бак, имеющий форму правильной четырёхугольной призмы со стороной основания, равной 20 см, налита жидкость. Для того чтобы измерить объём детали сложной формы, её полностью погружают в эту жидкость. Найдите объём детали, если уровень жидкости в баке поднялся на 20 см. Ответ дайте в кубических сантиметрах.



14. На рисунке изображены график функции и касательные, проведённые к нему в точках с абсциссами A , B , C и D .



В правом столбце указаны значения производной функции в точках A , B , C и D . Пользуясь графиком, поставьте в соответствие каждой точке значение производной функции в ней.

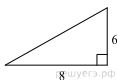
ТОЧКИ	ЗНАЧЕНИЯ ПРОИЗВОДНОЙ
A	1) $-1,5$
B	2) $0,5$
C	3) 2
D	4) $-0,3$

Запишите в ответ цифры, расположив их в порядке, соответствующем буквам:

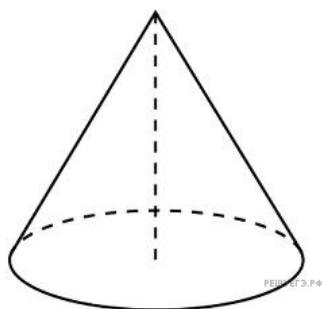
A	B	C	D

15.

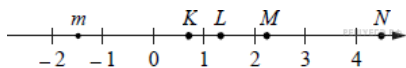
Катеты прямоугольного треугольника равны 6 и 8. Найдите наибольшую среднюю линию треугольника.



16. Высота конуса равна 6, образующая равна 10. Найдите площадь его полной поверхности, деленную на π .



17. На прямой отмечено число m и точки K, L, M и N .



ТОЧКИ	ЧИСЛА
А) K	1) $3 - m$
Б) L	2) m^2
В) M	3) $\sqrt{m+2}$
Г) N	4) $-\frac{2}{m}$

Запишите в ответ цифры, расположив их в порядке, соответствующем буквам:

А	Б	В	Г

18. Повар испёк 40 печений, из них 10 печений он посыпал корицей, а 20 печений посыпал сахаром. Выберите утверждения, которые верны при указанных условиях.

- 1) Найдётся 20 печений, посыпанных и сахаром, и корицей.
- 2) Найдётся 10 печений, которые ничем не посыпаны.
- 3) Не может оказаться больше 10 печений, посыпанных и сахаром, и корицей.
- 4) Если печенье посыпано сахаром, то оно посыпано и корицей.

В ответе запишите номера выбранных утверждений без пробелов, запятых и других дополнительных символов.

19. Приведите пример трёхзначного натурального числа, которое при делении на 4 и на 15 даёт равные ненулевые остатки и средняя цифра которого является средним арифметическим крайних цифр. В ответе укажите ровно одно такое число.

20. На кольцевой дороге расположены четыре бензоколонки: А, В, С и D. Расстояние между А и В — 50 км, между А и С — 40 км, между С и D — 25 км, между D и А — 35 км (все расстояния измеряются вдоль кольцевой дороги в кратчайшую сторону). Найдите расстояние между В и С.